



**Fritz!DECT 210**

## Ovo je FRITZ!DECT 210

FRITZ!DECT 210 je pametna utičnica za kućnu mrežu.

FRITZ!DECT 210 automatski uključuje i isključuje električne uređaje prema vašim specifikacijama. Možete FRITZ!DECT 210 upravljati ručno pomoću pametnog telefona, tableta ili bežičnog FRITZ!Fona ili ga konfigurirati za automatsko upravljanje, na primjer nedjeljnim kalendarom ili Googleovim kalendarom.

FRITZ!DECT 210 mjeri potrošnju energije povezanih električnih uređaja. Imate mogućnost primanja ovih mjernih vrijednosti u redovnoj e-poruci.

FRITZ!DECT 210 je jednostavno postaviti i rukovati preko FRITZ!Box-a, bilo putem kućnog računara ili putem Interneta kad vas nema kod kuće.

Veza s FRITZ!Box-om uspostavlja se pomoću DECT radija.

## Zaštita

- FRITZ!DECT 210 namijenjen je radu na suhom mjestu, zaštićenom od direktne sunčeve svjetlosti i dobro prozračnom.
- FRITZ!DECT 210 ima zaštitu od prskanja. FRITZ!DECT 210 ne smije biti izložen izravnom mlazu vode ili direktnoj kiši. Zaštita od prskanja klasificirana je kao IP44 samo kada svaka od komponenata, utikača i utičnica ima istu klasu zaštite (IP44).
- Umetnite FRITZ!DECT 210 u električnu utičnicu do koje je lako doći.
- FRITZ!DECT 210 uređaji se ne mogu spojiti zajedno.
- FRITZ!DECT 210 može biti izložen maksimalnom opterećenju do 3450 W / 15 A, kao navedeno ograničenje snage. Preopterećenje može oštetiti FRITZ!DECT 210 i dovesti do kvara ili električne nesreće.

- Nijedan uređaj koji predstavlja opasnost od požara ne smije se koristiti bez nadzora na utičnici FRITZ!DECT 210 (na primjer, električni glačalo, grijalice, električni roštilji).
- FRITZ!DECT 210 ne smije se prepravljati, modifikovati ili popravljati osim kvalificiranog tehničara. Ne otvarajte FRITZ! DECT 210!
- Obavezno isključite električne uređaje dok ih spajate na FRITZ!DECT 210.
- Čestim prebacivanjem može se skratiti vijek trajanja električnih uređaja. Automatsko prebacivanje konfigurirate u čestim intervalima u FRITZ!DECT 210 samo ako su povezani uređaji dizajnirani za takav rad. Nećemo preuzeti odgovornost za prateću štetu na odgovarajućim uređajima.

## Zahtjevi

Za rad s FRITZ! DECT 210 trebate:

- 230-voltni izlaz
- FRITZ!Box s DECT i FRITZ!OS 6 ili novijom verzijom (osim FRITZ!Box 7312/7412). Za više informacija pogledajte <http://en.avm.de/dect>

## Tipke

FRITZ!DECT 210 ima 2 dugmeta sa LED lampicama.

Tipke	Funkcionalnosti
ON/OFF	- Uključuje utičnicu i isključuje.
DECT	- Poništi registracije iz FRITZ!Box: Držite pritisnuto dugme za najmanje 6 sekundi.  - Registrira se sa FRITZ!Box-om: Pritisnite tipku sve dok LED počnje da treperi. Onda pritisnite tipku DECT na FRITZ!Box

## Lampice

Lampice	Stanje	Značenje
ON/OFF	Off	> Utičnica je isključena
	On	> Utičnica je uključena
	Treperi	>Prijenos ažuriranja firmvera na FRITZ!DECT Repeater 210. (Ovisno o napretku ažuriranja upravljačkog softvera, LED je isključeno ili treperi.)
	Treperi kratko u pravilnim	> FRITZ!DECT 210 isključio je integriranu utičnicu

	intervalima	jer je prekoračena dozvoljena amperaža. Za više informacija, pogledajte stranu xx.
<b>DECT</b>	On	> FRITZ!DECT 210 registrovan je uz FRITZ! Box
	Treperenje	> Registracija na FRITZ! Box.
	Treperi kratko u pravilnim intervalima	> FRITZ! DECT 210 nije spojen na FRITZ!Box. FRITZ!DECT ili nije registriran ili je izvan FRITZ!Box dometa uređaja.

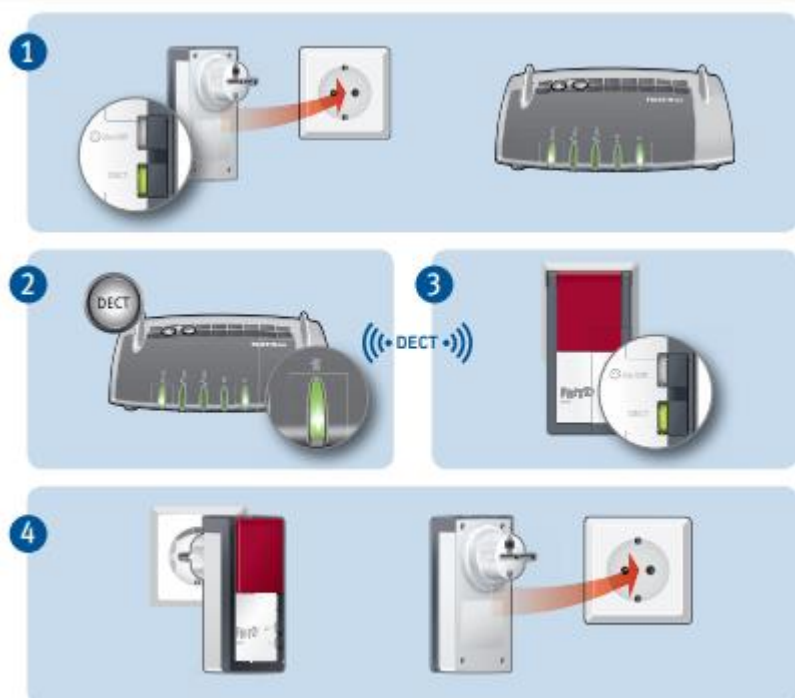
## Registracija Fritz!Dect 210 kod FRITZ!BOX

1. Umetnite FRITZ! DECT 210 u utičnicu blizu vašeg FRITZ! Boxa. LED "DECT" počinje treptati.
2. U roku od dvije minute pritisnite tipku "DECT" na svom FRITZ! Boxu. Držite pritisnuto dugme dok LED lampica „Info“ ili „DECT“ (ovisno o modelu) ne počne treptati.
3. FRITZ! DECT 210 je registrovan kod FRITZ! Box. Bežična veza uspostavljena je kada svijetli LED „DECT“ na FRITZ!DECT-u 210.

**Napomena: Ako "DECT" nastavi treptati, registracija nije bila uspješna. Uklonite FRITZ! DECT 210 iz električne utičnice i ponovite postupak registracije.**

4. Sada umetnite FRITZ!DECT 210 u utičnicu u kojoj želite koristiti uređaj. FRITZ!DECT 210 automatski se ponovo registruje sa FRITZ!Box-om. Veza je uspostavljena kada zasvijetli "DECT" LED na FRITZ!DECT 210.

**Napomena: Ako „DECT“ i dalje treperi, testirajte drugu utičnicu bliže FRITZ!Box-u. Izlaz mora biti smješten u dometu DECT radio mreže FRITZ!Box.**



## Uključivanje i isključivanje

Utičnica na vašem FRITZ!DECT može biti uključivali i isključivali na različite načine.

Možete potvrditi automatsko prebacivanje i upravljajte utičnicom jednom nedjeljnikom kalendara ili Google kalendara.

Takođe možete uključiti i isključiti utičnicu ručno u bilo kojem trenutku, čak i kada je omogućeno automatsko prebacivanje:

- pomoću gumba "On / Off"
- klikom miša na računar
- pomoću FRITZ!Fon-a kao daljinskog upravljača

## Konfigurisanje i rad na računaru

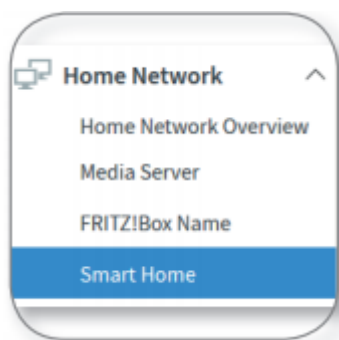
Jednom kada se registrirate sa FRITZ!DECT 210 na FRITZ!Box, možete potvrditi i upravljati sa FRITZ!DECT 210 u FRITZ!Box korisničkom sučelju.

### Otvaranje FRITZ!Box korisničkog sučelja

Korisničko sučelje može se otvoriti na bilo kojem računalu spojenom na FRITZ!Box.

1. Otvorite web preglednik.
2. Unesite adresu <http://fritz.box> u adresue e preglednik.
3. Otvorite "Home Network / Smart Home"izbornik.

Pojavi se stranica "Smart Home" s popisom registriranih FRITZ!DECT uređaja.



### Smart Home podešavanja

U korisničkom sučelju FRITZ! Box možete urediti sve postavke za FRITZ! DECT 210 pod „Pametna kuća“.

Klik na (Edit) i selektuj određeni prozor:

Prozor	Ovdje možete...
General	<ul style="list-style-type: none"><li>• definirajte stanje prekidača nakon nestanka struje</li><li>• unesite stopu električne energije</li><li>• isključite LED zaslon, spriječite ručno prebacivanje i konfigurirajte pomak temperature</li><li>• omogućiti push uslugu. FRITZ! DECT obavijestit će vas e-poštom o uvjetima uređaja kao što je potrošnja energije.</li></ul>
Switch Automatically	<ul style="list-style-type: none"><li>• konfigurirati automatsko uključivanje utičnice</li></ul>
Energy Display	<ul style="list-style-type: none"><li>• nadgledati potrošnju energije</li></ul>

### Konfigurisanje automatskog prebacivanja

Evo kako konfigurirati automatsko prebacivanje za FRITZ! DECT 210:

1. Otvorite u korisničkom sučelju stranicu „Smart Home“ (pogledajte sekciju otvaranje Fritz! sučelja).
2. Kliknite na (Edit), a zatim na „Switc Automatically“.
3. Odaberite vrstu prebacivanja i konfigurirajte automatsko prebacivanje. Različite vrste prebacivanja sveobuhvatno su opisane u mrežnoj pomoći korisničkog sučelja.
4. Kliknite „OK“ da biste sačuvali postavke

### Manuelno prebacivanje

FRITZ!DECT 210 možete prebaciti ručno, bez obzira na bilo koji automatski raspored prebacivanja. Utičnica FRITZ!DECT se isključuje po isporuci. Uključite utičnicu FRITZ!DECT

- tipkom „On/ Off“ direktno na uređaju

- u korisničkom interfejsu FRITZ!Box na računaru, prozor „Smart Home“
- s bežičnim telefonom FRITZ!Fon
- pomoću aplikacije MyFRITZ! Na vašem pametnom telefonu ili tabletu (objašnjeno u nastavku)

### **Daljinsko upravljanje FRITZ! DECT 210 pomoću FRITZ! Fon**

Pomoću FRITZ!Fon bežičnih DECT telefona iz AVM-a možete uključiti i isključiti FRITZ!DECT 210 i prikazati prikaz energije i termometar.

1. Pritisnite tipku Menu na vašem FRITZ!Fonu.
2. Odaberite „Home Network“, a zatim pritisnite „OK“.
3. Odaberite „Smart Home“, a zatim pritisnite „OK“. FRITZ! DECT 210 i svi ostali registrirani FRITZ! aktuatori se prikazuju zajedno sa statusom prebacivanja, prikazom energije i termometrom.

### **Upravljanje FRITZ! DECT 210 pomoću MyFRITZ! App**

Uz MyFRITZ! Aplikaciju iz AVM-a možete uključiti i isključiti FRITZ!DECT 210 i prikazati aktivnu snagu (potrošnju energije) i izmjerenu temperaturu.

Na vašem mobilnom uređaju mora biti instalirana aplikacija MyFRITZ !, koju možete besplatno preuzeti iz App Store-a i Google Play-a.

### **Resetirajte podatke o potrošnji**

FRITZ!DECT 210 može uštedjeti vaše podatke o potrošnji. Ako želite pokrenuti novi dnevnik potrošnje, možete izbrisati podatke o potrošnji.

1. Otvorite korisničko sučelje pomoću "Smart Home" (pogledajte sekciju otvaranje Fritz! sučelja).
2. Kliknite na (Edit), a zatim na „Energy Display“.
3. Kliknite “Total consumption (kWh)” i resetirajte podatke o potrošnji.
4. Kliknite „OK“ da biste sačuvali postavke.

### **Internetska pomoć**

FRITZ!DECT 210 je prikazan i opisan u vašem korisničkom sučelju FRITZ!Box. Detaljne informacije o postavkama FRITZ!DECT 210 predstavljene su u mrežnoj pomoći.

Pokrenite mrežnu pomoć za stranicu korisničkog sučelja klikom na ikonu znaka pitanja (gornji desni ugao).

### **Poništavanje registracije FRITZ!DECT 210**

Odjavite FRITZ!DECT 210 sa svog FRITZ!Box-a ako želite trajno isključiti FRITZ!DECT 210 ili ako želite registrirati FRITZ!DECT 210 s drugim FRITZ!Box-om.

Pritisnite i držite pritisnuto dugme „DECT“ najmanje šest sekundi.

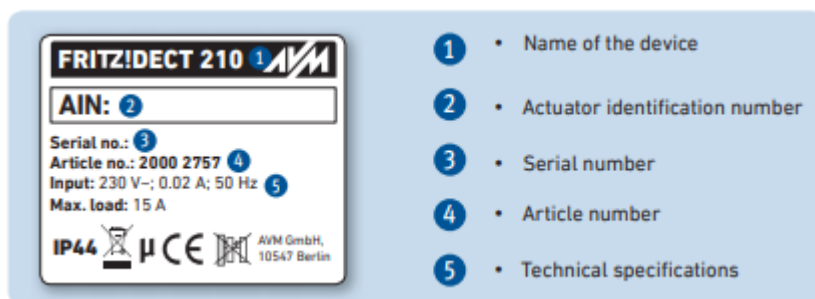
Nakon kratkog odgađanja, LED “DECT” počinje treptati i FRITZ! DECT 210 se odjavljuje iz FRITZ!Box-a.

FRITZ!DECT 210 se može ponovo registrovati sa drugim FRITZ!Box-om.

### **AIN (Actuator Identification Number)**

Kao i svaki drugi FRITZ!DECT uređaj, i vaš FRITZ!DECT 210 ima svoj vlastiti AIN (identifikacijski broj aktuatora).

AIN je prikazan u vašem korisničkom sučelju FRITZ!Box pod „Home Network / Smart Home /“ i otisnut je na naljepnici na poleđini uređaja.



## **Pomoć u slučaju grešaka**

### **Nema veze s baznom stanicom**

LED "DECT" kratko treperi u redovnim intervalima. FRITZ!DECT 210 nema bežičnu vezu s FRITZ!Box-om.

1. Umetnite FRITZ!DECT u utičnicu u blizini vašeg FRITZ!Box-a
2. Kad lampica "DECT" zasvijetli, prva utičnica se nalazi izvan dosega FRITZ!Box-a ili bežična veza je neispravna.

**Napomena: Tipični izvori smetnji uključuju, (više) zatvorenih vrata i zone sa visokom vlagom.**

Ako „DECT“ nastavi da treperi, FRITZ!DECT 200 nije registriran na FRITZ!Box. Ponovo registrujte FRITZ!DECT 200 navedenom procedurom.

### **Uključena utičnica**

LED indikator „On / Off“ kratko treperi u intervalima i spojeni električni uređaj ne radi. Integrirana utičnica isključeno.

1. Uklonite električni uređaj iz uređaja FRITZ!DECT 210 utičnica.

2. Pritisnite tipku "On / Off". Integrirana utičnica je ponovo uključena. LED lampica "On / Off" svijetli.
3. Električni uređaj ponovo umetnite u uređaj integrirana utičnica.

## **Zbrinjavanje**

U skladu sa otpadom električne energije i Direktive o elektronskoj opremi, FRITZ!DECT 200 možda neće biti odlagan se sa kućnim otpadom. Molim te donesite uređaj u vašu lokalnu kolekciju mjesta za odlaganje nakon upotrebe.

## **Izjava CE**

AVM ovim izjavljuje da je uređaj u skladu sa osnovnim zahtjevima i relevantna pravila u direktivama 2014/53 / EU, 2009/125 / EC i 2011/65 / EU. Duga verzija deklaracije CE usaglašenost je dostupna na <http://en.avm.de/ce> .